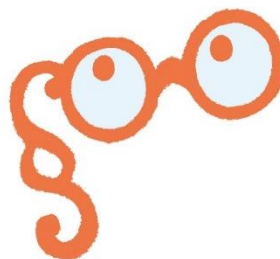


**KVALITET I DAGTILBUD  
I VIBORG KOMMUNE**



**TILSYNSRAPPORT 2022/23**

**Løgstrup Børnehus  
Område Nord**

## Indhold

INTRODUKTION .....	2
1.1 Formål med gennemførelse af tilsyn .....	2
1.2 Øvrige rammer for tilsynet .....	2
1.3 Anledning, fokus og formål med det aktuelle tilsyn .....	2
1.4 Rammesætning af tilsynet i dagtilbuddet.....	3
2 Sammenfatning af tilsyn 2022/23 .....	4
2.1 Resumé og primære opfølgningsspunkter .....	4
2.1.1 Tilsynet anbefaler følgende udviklingspunkter: .....	5
2.1.2 Tilsynet peger på følgende opmærksomhedspunkter fra tilsynsskemaet: .....	6
2.2 Historik.....	7
2.2.1 Primære opfølgningsspunkter fra forrige tilsyn .....	7
3 STRUKTUREL KVALITET .....	8
3.1 Normering og gruppestørrelse og -organisering .....	8
3.2 Fysiske rammer .....	9
3.3 Uddannelse, efteruddannelse og personalestabilitet.....	10
3.4 ANDRE RAMMEVILKÅR .....	13
4 TILSYNSSPØRGSMÅL TIL PROCESKVALITET .....	15
4.1 Evaluerende pædagogisk praksis.....	15
4.2 Inddragelse af forældrebestyrelsen.....	15
4.3 Det fysiske læringsmiljø inde og ude.....	16
4.4 FAGLIG LEDELSE.....	17
4.4.1 Fastsætte en faglig retning .....	17
4.4.2 Indhente faglig viden .....	18
4.4.3 Aktivere faglig viden .....	18
5 RESULTATKVALITET .....	19
5.1 Sprogvurdering 3-6 .....	19
5.1.1 Resultater - Historisk udvikling.....	19
5.1.2 Resultater - opdelt på alder .....	20
5.1.3 Resultater - opdelt på køn .....	20
5.1.4 Sprogvurdering 3-6.....	21
5.2 TOPI.....	22
5.2.1 Resultater - Historisk udvikling.....	22
5.2.2 Resultater - opdelt på alder .....	22
5.2.3 Resultater - opdelt på køn .....	23
5.2.4 TOPI og Trivsel.....	23
5.3 Overgange .....	23

# INTRODUKTION

Forskning om kvalitet i dagtilbud kan opdeles i 3 elementer; strukturel kvalitet, proceskvalitet og resultat-kvalitet.

Strukturkvalitet omhandler de forhold, den pædagogiske praksis arbejder indenfor. Det kunne fx være fysiske rammer, normering og uddannelse af personalet. Proceskvalitet handler om den pædagogiske kvalitet herunder interaktioner mellem børn og voksne og børns sociale og emotionelle udvikling gennem leg og aktiviteter. Resultatkvalitet handler om, hvorvidt børnene udvikler f.eks. sproglige kompetencer af at gå i dagtilbud. Strukturel kvalitet og proceskvalitet er i høj grad en forudsætning for resultat-kvalitet, men man kan også til en vis grad arbejde målrettet med resultat-kvalitet.

## 1.1 Formål med gennemførelse af tilsyn

Kommunalbestyrelsen har ansvaret for at føre tilsyn med kommunens daginstitutioner jf. §5 i Dagtilbudsloven.

Formålet er at sikre, at indholdet; herunder det pædagogiske indhold jf. § 5a og § 5b, samt den måde, opgaverne udføres på; herunder at de rammer og eventuelle prioriterede indsatser, der er fastsat efter §3a, stk. 2, efterleves.

Samtidig har Viborg Kommune interesse i, at alle børn og forældre møder dagtilbud af høj kvalitet, hvor det at være barn har værdi i sig selv. Vores børn har ret til at deltage aktivt i sunde fællesskaber, hvor de trives, udvikler sig og bliver så dygtige de kan.

## 1.2 Øvrige rammer for tilsynet

Vi henviser her til vores tilsynsmodel på [www.viborg.dk](http://www.viborg.dk) under *service og selvbetjening* for børn, unge og familie.

Der er i dette tilsyn udført en prøvehandling i de kommunale børnehuse og selvejende institutioner i forhold til to elementer:

- Inddragelse af børneperspektivet gennem børnerundvisning under tilsynet. Rundvisningen giver perspektiver på barnets blik på de fysiske omgivelser.
- Lederobservationer af tilsynet temaer med henblik på medejerskab.

## 1.3 Anledning, fokus og formål med det aktuelle tilsyn

Det aktuelle tilsyn er et anmeldt tilsyn som føres hvert andet år.

Det pædagogiske fokus ved tilsynet 2022/23 er:

### Dannelse og børneperspektiv

- Medbestemmelse og børneperspektiv
- Børns fysiske, psykiske og sociale trivsel

### Læring

- Læring og udviklingsmuligheder i hverdagen
- Rammesætning og vejledning
- Bevægelse og det pædagogiske personale som rollemodeller
- Natur og science

Derudover føres der tilsyn med dagtilbuddets rammebetingelser jf. nedenstående rapport.

## **1.4 Rammesætning af tilsynet i dagtilbuddet**

Det anmeldte tilsyn opstartes med et kontrakteringsmøde for områdets lederteam, hvor tilsynsenheden rammesætter og forventningsafstemmer den kommende tilsynsrunde.

Herefter følger en dataindsamling som består af både kvantitative og kvalitative data, fx lederens observationer og besvarelse af et spørgeskema, tilsynsførendes observation af dagtilbuddets pædagogiske praksis, dagtilbuddets pædagogiske læreplan, samt inddragelse af skriftlig dokumentation fra forrige tilsyn.

Tilsynsmødet anses også som en del af dataindsamlingen, hvor områdeleder, leder og pædagogiske personalerepræsentanter præsenteres for tilsynets observationer og analyse og hvor dagtilbuddet har mulighed for at perspektivere tilsynets analyse.

Tilsynet anvender redskabet KVALid i kvalitetsanalysen. KVALid tager afsæt i Det pædagogiske grundlag i Den styrkede pædagogiske læreplan.

Det anmeldte tilsyn munder ud i en tilsynsrapport som offentliggøres på dagtilbuddets hjemmeside. Det anmeldte tilsyn følges op af et uanmeldt tilsyn fra tilsynsenheden. Herefter overgår opfølgningen af tilsynet til ledelseskæden.

Områdets forældrebestyrelse orienteres om kvaliteten af de pædagogiske læringsmiljøer for området efter endt anmeldt tilsyn.

Læs mere på [www.viborg.dk](http://www.viborg.dk) under service og selvbetjening for børn, unge og familie.

## 2 Sammenfatning af tilsyn 2022/23

**Læsevejledning:** Sammenfatningen er udarbejdet af den tilsynsførende konsulent og er et resume af tilsynsmødet og lederens besvarelse af tilsynsspørgsmålene. En uddybning kan læses i efterfølgende afsnit i denne rapport.

### 2.1 Resumé og primære opfølgningspunkter

Tilsynet vurderer, at Løgstrup Børnehus arbejder i overensstemmelse med den lovmæssige ramme for tilsynet fokus.

På baggrund af tilsynsførendes observationer, lederens observationer og besvarelse af tilsynsskemaet, dialogen på tilsynsmødet og til dels dagtilbuddets pædagogiske læreplan, efterlades tilsynet med et positivt indtryk af, at der arbejdes med en pædagogisk praksis, som tager afsæt i Den Styrkede Pædagogiske Læreplan jf. Dagtilbudsloven; herunder Det Pædagogiske Grundlag.

På baggrund af ovenstående dataindsamling vurderer tilsynet at der jf. KVALid overvejende er en god pædagogisk kvalitet med flere elementer af høj kvalitet. Den gode pædagogiske praksis ses for eksempel her:

#### Dannelse og børneperspektivet

- I observationerne ses et pædagogisk personale som er lydhør overfor børnenes perspektiver og stiller sig til rådighed i leg og aktiviteter.  
Det pædagogiske personale arbejder bevidst med at skabe balance hos børnene imellem at være aktiv og være i ro. Der prioriteres tidspunkter på dagen og zoner, hvor børnene med guidning kan finde ro og plads til fordybelse.  
I vuggestuen ses hvordan der arbejdes med at skabe sammenhæng mellem aktive aktiviteter og ro og fordybelse i fælles samling.
- I arbejdet med TOPI (tidlig opsporing og indsats) og Den Tværfaglige Model viser børnehuset, at de har et godt kendskab til fysiske, psykiske og sociale tegn på mistrivsel og faldende trivsel hos børn. Børnehuset arbejder systematisk med børnenes trivsel gennem kontinuerlige TOPI-møder og formår at handle tidligt, hvis børnene viser tegn på mistrivsel. Børnehuset ligger væsentligt under kommunens gennemsnit for børn i gul og rød position og anser det for, at være et resultat af dette systematiske trivselsarbejde. Børnehuset fortæller, at det altid foregår i et tæt samarbejde med forældrene.

#### Læring

- Observationerne viser, at det pædagogiske personale er opmærksomme på børnene og arbejder bevidst med børnenes læringsmuligheder. Der skabes fælles opmærksomhed ved at rammesætte situationer til fordybelse, oftest med afsæt i børnenes perspektiver og interesser. Rutiner, aktiviteter og leg er rammesat så dette er afstemt efter børnenes færdighedsniveau. Børnehusets indretning viser en bevidsthed om at gøre den pædagogiske læreplans temaer synlige i hverdagens læringsmiljøer. På tilsynsmødet viser det pædagogiske personale og leder et højt refleksionsniveau som understøtter den intentionelle pædagogiske praksis.
- Det pædagogiske personale udviser glæde og begejstring i læringsituationer og motiverer børnene gennem eget engagement og interesse. I enkelte situationer er der dialoger med børnene om de ting, de oplever i fællesskabet. Det er med til at give børnene ord og begreber. I observationerne ses det fx i aktiviteterne i motorikrummet, hvor en stor gruppe børn er i gang. Pædagogen er understøttende i sin multifunktion, tager positiv ledelse og motiverer gennem egen deltagelse og opmuntring, følger børnenes initiativer og har små samtaler med børnene om det, de er fælles om. Der er en empatisk atmosfære i rummet. Glæden og begejstringen kommer også tydeligt til udtryk i løbehjuls-stafetten på legepladsen.

- Det pædagogiske personale hjælper børnene med ideer til handlinger og fælles planlægning. De italesætter og forklarer dagligdagens forløb og hjælper børnene med, hvordan de kan handle.
- Børnene har mulighed for bevægelsesaktiviteter inde og udendørs hver dag. Det pædagogiske personale opfordrer børnene til bevægelse og er selv i bevægelse. Børnehuset har gode bevægelses- og motorikfaciliteter både indendørs og udendørs. Observationerne viser situationer, hvor det pædagogiske personale er fysisk aktive sammen med børnene: vuggestuens fællessamling rummer bevægelsesaktiviteter. Sand-bunke på legepladsen som skal flyttes over i sandkassen: Her hjælper en lille gruppe børn med at fylde trillebøren og skubbe den. Løbehjuls-stafet på legepladsens cykelbane. I garderoben, hvor børnene selv tager tøj af og på. Motorikrummet som er flittigt brugt. I børnerundvisningen blev det veludstyrede motorikrum fremhævet som et af de bedste steder i børnehuset.
- Børnehuset har naturmaterialer til rådighed og det pædagogiske personale er ofte udenfor i naturen sammen med børnene og taler om, samt bruger naturens materialer og omgivelser. Børnehuset har indrettet et lokale: Natur og filosofi, som rummer adskillige naturmaterialer der er placeret bag glas og som kan tages frem i et læringsøjemed. Der er flere akvarier med fisk og et med kæmpe snegle. I uderummet er der bygget et stort insekthotel.

### **Selvvalgte tema: Barnesyn: Interaktion og anerkendelse**

- Det pædagogiske personale udviser sympati og empati og er overvejende anerkendende i samspillet. De voksne lytter til og har samtaler med børnene, anerkender oftest børnenes initiativer, handlinger og færdigheder. I børnehuset er der overvejende en positiv atmosfære. I observationerne kommer det tydeligt til udtryk i en spilaktivitet, hvor en mindre gruppe børn sidder på gulvet sammen med en pædagog. Her er samtaler både om det, de er fælles om: spillet og hvilket billede barnet trækker, samt koblinger til børnenes erfaringer, oplevelser og livsverden. Pædagogen følger op på børnenes initiativer og situationen er præget af stort nærvær og positiv ledelse.

### **2.1.1 Tilsynet anbefaler følgende udviklingspunkter:**

På baggrund af dataindsamlingen peger tilsynet på følgende udviklingspunkter som børnehuset skal arbejde videre med:

#### **Dannelse og børneperspektiv**

##### Medbestemmelse og børneperspektiv:

Jf. KVALid er der overvejende en god praksis. Der ligger dog et udviklingspotentiale i skema 13.3 og skema 14.2 Det handler blandt andet om følgende:

- Børnehave: Arbejde videre med: Systematisk at arbejde med, at alle børn er involveret og medbestemmende i processen omkring planlægning og evaluering af aktiviteter, leg og rutinesituationer. Herunder, at det er tydeligt, at børnenes perspektiver inddrages og at processen er velorganiseret.
- Vuggestue: Systematisk at arbejde med, at få indsigt i alle børns perspektiv og intentioner, gennem en nysgerrighed for børnenes interesser og oplevelser. Indsigten anvendes bevidst fremadrettet.
- Arbejde videre med at styrke barn-barn relationen.

#### **Læring**

##### Læring og udviklingsmuligheder i hverdagen

Jf. KVALid er der overvejende en god praksis. Der ligger dog et udviklingspunkt for vuggestuen i skema 22.1 + 2. Det handler blandt andet om følgende:

- At forstærke følgende: Det pædagogiske personale arbejder bevidst med børnenes læringsmuligheder med afsæt i børnenes perspektiver og interesser.

#### Rammesætning og vejledning

Jf. KVALid er der overvejende en god praksis. Der ligger dog et udviklingspotentiale for vuggestuen i skema 23.2, samt skema 23.4 og for børnehaven skema 24.2, samt skema 24.4. Det handler blandt andet om følgende:

- At give verbal, trinvis vejledning og at være tydelige i forhold til indholdet, samt start og afslutning på processen.
- At give børnene forklaringer, når de irettesættes, og vejlede dem til hvad de i stedet kan gøre, fx i en konfliktsituation eller i en leg; herunder at inddrage børnenes perspektiver. I observationerne ses små situationer med inddragelse som med fordel kan forstærkes.

#### Bevægelse og det pædagogiske personale som rollemodeller

Jf. KVALid er der overvejende en god praksis. Der ligger dog et opmærksomhedspunkt i skema 24.1 i vuggestuen og 25.1 i børnehaven. Det handler blandt andet om følgende:

- At alle børn hver dag er fysisk aktive sammen med det pædagogiske personale på en måde, hvor de bliver forpustede. Opmærksomhedspunkt i forhold til, at den fysiske aktivitet foregår med udgangspunkt i børnenes sociale relationer og interesser.

#### Natur og Science

Jf. KVALid er der overvejende en god praksis. Der ligger dog et udviklingspotentiale for vuggestuen i skema 25 og skema 26.2 i børnehaven. Det handler blandt andet om følgende:

- Vuggestuen: At det pædagogiske personale er eksperimenterende og undersøgende sammen med børnene i aktiviteter relateret til matematik, teknologi og naturfaglig viden.
- Børnehaven: At genbesøge i hvilken grad der arbejdes med: At det pædagogiske personale er eksperimenterende og undersøgende sammen med børnene i aktiviteter relateret til matematik, teknologi og naturfaglig viden.

#### Selvvalgt tema: Interaktion og anerkendelse

Jf. KVALid er der overvejende en god praksis. Der ligger dog et udviklingspotentiale i skema 9.3 i de situationer, hvor der er en åben organisering med mange børn og voksne samlet. Det handler blandt andet om følgende:

- At være opmærksomme på børnenes perspektiver og følelser, samt at handle anerkendende i samspillet.

### **2.1.2 Tilsynet peger på følgende opmærksomhedspunkter fra tilsynsskemaet:**

- **Pkt. 3.1: Organisering:** Opmærksomhedspunkt i forhold til organisering og rammesætning i situationer med færre pædagogiske personaler.
- **Pkt. 4.3: Det fysiske læringsmiljø inde og ude:** Opmærksomhedspunkt i forhold til at genbesøge organisering, struktur og rollefordeling: I hvilke situationer udfordres den intendede praksis?
- **Pkt. 4.4.3: Aktivere faglig viden:** Opfordring til systematisk at styrke pkt. 1 omkring afsættet i observationer i en faciliteret ramme.

## 2.2 Historik

### 2.2.1 Primære opfølgingspunkter fra forrige tilsyn

#### Dato for forrige anmeldte tilsyn:

- Den 1. april 2021

#### Tilsynets anbefalinger:

På baggrund af forrige tilsyn fik vuggestuen og børnehaven følgende udviklingspunkter:

#### Det pædagogiske læringsmiljø - Begreber og materialer:

- Det evalueres i hvilken grad det pædagogiske personale stiller åbne spørgsmål, og spørgsmål der udvikler logisk tænkning og evnen til at drage slutninger.
- Det evalueres i hvilken grad det pædagogiske personale har opmærksomhed på børnenes intentioner, interesser, perspektiv, udvikling og i hvilken grad der spørges ind til det børnene er optaget af.

#### Indretning - det fysiske læringsmiljø indendørs

- Indretningen lægger op til at mange børn er sammen, det evalueres hvordan børnenes mulighed for at lege alene eller i mindre grupper og fællesskaber understøttes.
- Indendørs er rummene store og lyse, men på grund af Corona restriktioner fremstår de generelt lidt tomme. Det fysiske læringsmiljø indendørs bør genbesøges, således at de pædagogiske overvejelser bag det fysiske læringsmiljø fremstår tydeligt og indbydende.

#### Dato for opfølgning på forrige anmeldte tilsyn:

- September 2021

#### Det opfølgende tilsyn var: (anmeldt/uanmeldt)

- Anmeldt



## 3 STRUKTUREL KVALITET

**Læsevejledning:** Spørgsmålene er besvaret af børnehuslederen forud for tilsynsmødet. På tilsynsmødet drøftes spørgsmålene og den tilsynsførende konsulent anfører bemærkninger under besvarelser, hvor der er behov for opmærksomhed.

Strukturel kvalitet kan forstås som de rammer og forhold, som den pædagogiske praksis arbejder inden for, og som er påvirket af økonomi, organisering, ledelse mm. i dagtilbuddet.

Ud for hvert spørgsmål skal der afgives et svar som enten er et antal eller ved at benytte ja/nej. Enkelte spørgsmål skal besvares med tekst. Der kan ligeledes noteres eventuelle bemærkninger.

### 3.1 Normering og gruppestørrelse og -organisering

Normering og gruppestørrelse behandles ofte sammen i forskningen i dagtilbud på området, men der bruges ikke en ensartet måde at udregne normering på. Med normering menes her forholdet mellem antal voksne og antal børn. Når vi taler om høj normering, mener vi høj personaletæthed – dvs. få børn pr. voksen. Gruppestørrelse er organiseringen af børnene inden for en given normering og kan både omhandle fx antal børn på en stue, antal børn i en specifik aldersgruppe eller gruppesammensætningen i forbindelse med særlige aktiviteter.

#### Normering, gruppestørrelse og -organisering

		Svar	Bemærkning
<b>Normering</b>	Hvor mange børn er der pr. voksen i dagtilbuddet?	6	Viborg Kommune lever op til kravet om minimumsnormeringer.
<b>Organisering</b>	Hvordan er dagtilbuddets børnegruppe organiseret?	Opdelt på andre måder	Delvis funktions og aldersopdelt. vuggestue - 1 gruppe med de yngste børn. 2 grupper med aldersblandede børn.  Børnehaven: 4 grupper med børn i alderen 3-4 år 2 grupper med børn i alderen 5-6 år (førskolegruppe)
<b>Organisering</b>	Er der behov for at ændre på organiseringen af børnegruppen?	Nej	

Note: Figuren viser resultater for perioden 2023 og 2022.  
Kilde: Rambølls Rammevilkår

#### Leders refleksion:

I vuggestuen er børnene opdelt i 3 grupper. I forbindelse med aktiviteter opdeler vi børnene i flere mindre grupper, så vi kan tilpasse aktiviteterne zonen for nærmeste udvikling.

Børnehaven er indrettet funktionsopdelt med temarum som afspejler læreplanstemaerne. Vi har et motorikrum, et atelier, et natur og filosofi rum og et træværksted. Børnene er opdelt i 5 basisgrupper. 4 aldersintegrerede grupper med 3 -4 årige børn. De 4 grupper arbejder sammen to og to i teams. De ældste børn samles hvert år i august i storbørnsgruppe, så årgangen er sammen som gruppe det sidste år inden skolestarten.

### **Pædagogiske overvejelser som ligger bag opdelingen:**

I vuggestuen tilstræber vi at skabe trygge, forudsigelige og nærværende rammer som passer til børnenes udvikling og behov. Vores opdeling giver os mulighed for at tilrettelægge aktiviteter som rammer børnenes udviklingsniveau.

I børnehaven ønsker vi med vores temarum at skabe tydelige læringsmiljøer, som kan inspirere både børn og voksne. Opdelingen af de 4 børnegrupper med 3-4 årige i to teams har vi etableret, for dels at kunne skabe nærhed og tryghed for børnene i et relativt stort børnehus, og for at skabe sammenhæng med en anden gruppe både med et barneperspektiv og et medarbejderperspektiv. Det at vi har to aldersgrupper sammen gør at de yngste børn kan spejle sig i de ældre børns kompetencer, og de ældste børn lærer at tage hensyn og hjælpe de yngste børn med at lære at gå i børnehaven.

I de to teams har vi mulighed for også på tværs at lave aldersopdelte aktiviteter.

Vores overvejelser og mål i forhold til storbørnsgruppen er at kunne målrette pædagogikken til de ældste børn, og dermed understøtte den gode overgang til skolen. Stort set alle vores børn skal sammen til Løgstrup Skole. Storbørnsgruppen giver os mulighed for at arbejde med børnefællesskabet og opbygge relationer mellem børnene som også er med til at understøtte skolestarten.

### **Tilsynsførendes bemærkning:**

- Opmærksomhedspunkt i forhold til organisering og rammesætning i situationer med færre pædagogiske personale.  
Under tilsynets observationer var der flere grupper med mange børn samlet på samme sted. Det har en signifikant betydning for børnenes trivsels niveau i situationen, mulighed for fordybelse og det pædagogiske personales nærvær og tilgang. Kvaliteten stiger i de situationer, hvor børnene er underopdelte og tilknyttet et pædagogisk personale.

## **3.2 Fysiske rammer**

Dagtilbuddets fysiske rammer defineres af dets inde- og udemiljø, dvs. bygninger, indretning af indendørs og udendørs rum, interiør samt genstande, legetøj og legeredskaber. Dagtilbuddets fysiske rammer tænkes ofte som en given og statisk størrelse, men megen forskning peger på de fysiske rammer som en dynamisk størrelse, dvs. rammer, der ændrer sig eller skifter mellem at fungere som ramme for forskellige aktiviteter. Flere studier belyser, hvorledes de fysiske rammer bliver en betydningsfuld strukturel faktor for kvalitet i dagtilbud, og hvordan tilrettelæggelsen af disse kan anvendes aktivt til at strukturere praksis og børns aktiviteter (Christoffersen et al. 2014).

### **Fysiske rammer**

		<b>Svar</b>	<b>Bemærkning</b>
<b>Bygninger og vedligehold</b>	Var der bemærkninger til bygningerne ved seneste bygningsgennemgang? (Skriv gerne dato for seneste bygningsgennemgang)	Nej	
<b>Bygninger og vedligehold</b>	Er der behov for at gøre en ekstra indsats i forhold til vedligeholdelsen af bygningerne?	Nej	

		Svar	Bemærkning
<b>Legepladssikkerhed</b>	Var der bemærkninger til sikkerheden ved seneste legepladsinspektion? (Skriv gerne dato for seneste legepladsinspektion)	Nej	
<b>Legepladssikkerhed</b>	Er der behov for at gøre en ekstra indsats i forhold til at arbejde med sikkerhed og sikring af dagtilbuddets legearealer?	Nej	
<b>Brandsikkerhed</b>	Var der bemærkninger til sikkerheden ved seneste brandinspektion? (Skriv gerne dato for seneste brandinspektion)	Nej	marts 2023
<b>Brandsikkerhed</b>	Er der behov for at gøre en ekstra indsats i forhold til arbejdet med forebyggelse og reaktioner i tilfælde af brand?	Nej	

Note: Figuren viser resultater for perioden 2023 og 2022.  
Kilde: Rambølls Rammevilkår

#### Leders refleksion:

Vi flyttede ind i de nuværende bygninger i 2016. Der er i om- og tilbygningen taget højde for lyd, lys, ventilation og brandsikkerhed. Huset fremstår stadig nyt. Legepladsen blev ligeledes etableret i 2016. Her har fokus været at skabe forskellige legemiljøer og skabe zoner til ro og fordybelse i uderummet. Vi vil gerne forbedre legepladsen med nye små legestationer både i vuggestuen og børnehaven.

#### Tilsynsførendes bemærkning:

- Ingen bemærkning.

### 3.3 Uddannelse, efteruddannelse og personalestabilitet

Betydningen af, om dagtilbudspersonalet er uddannet eller uuddannet, har været genstand for flere undersøgelser. Under dette tema beskriver vi, hvad forskningen siger om betydningen af personalets grunduddannelse, deres løbende uddannelse og træning i dagtilbuddet samt betydningen af

personalestabiliteten i et dagtilbud. Med personalestabilitet tænkes der på, hvorvidt der er stort sygefravær i en personalegruppe eller stor udskiftning af medarbejdere i et dagtilbud.

## Uddannelse og efteruddannelse

		Svar	Bemærkning
Fordel dagtilbuddets medarbejdere med hensyn til relevant pædagogisk personale	Ingen pædagogfaglig udd.	6	
	Studerende	2	
	Anden pædagogisk grundudd.	3	
	Seminarieudd. pædagog	17	
	Videregående udd.	0	
	Anden relevant udd.		
Er fordelingen mellem uddannede og ikke-uddannede i overensstemmelse med kommunens retningslinjer?		Ja	

Note: Figuren viser resultater for perioden 2023 og 2022.

Kilde: Rambølls Rammevilkår

### Tilsynsførendes bemærkning:

- Ingen bemærkning.

## Personalestabilitet

		Svar	Bemærkning
Hvor mange opsigelser har der været det sidste år?		1	
Er der behov for at gøre en ekstra indsats for at nedbringe antallet af opsigelser?		Nej	
Er der behov for at gøre en ekstra indsats for at nedbringe sygefraværet?		Nej	

Note: Figuren viser resultater for perioden 2023 og 2022.

Kilde: Rambølls Rammevilkår

Hvad er det seneste års fraværsprocent?

- 10,70%

**Tilsynsførendes bemærkning:**

- I Viborg Kommune arbejdes der målrettet med at nedbringe sygefraværet. Ledelsen er bekendt med de fælles målsætninger. Bl.a. at nedbringe fravær til 4 %.

**Medarbejderinddragelse, tillidsrepræsentant og arbejdsmiljørepræsentant**

	Svar	Bemærkning
Arbejder I struktureret med medarbejderinddragelse i ledelsen af dagtilbuddet?	Ja	
Afsættes der timer til tillidsrepræsentantarbejde i dagtilbuddet?	Ja	
Afsættes der timer til arbejdsmiljørepræsentantarbejde i dagtilbuddet?	Ja	
Afholdes der årlige medarbejderudviklingssamtaler (MUS)?	Ja	

Note: Figuren viser resultater for perioden 2023 og 2022.  
Kilde: Rambølls Rammevilkår

**Tilsynsførendes bemærkning:**

- Ingen bemærkning.

**Førstehjælp**

	Svar	Bemærkning
Har personalet i dagtilbuddet taget førstehjælpskursus/genopfriskningskursus indenfor de sidste par år?	Ja	

Note: Figuren viser resultater for perioden 2023 og 2022.  
Kilde: Rambølls Rammevilkår

**Tilsynsførendes bemærkning:**

- Ingen bemærkning.

## 3.4 ANDRE RAMMEVILKÅR

### Mad og måltider

	Svar	Bemærkning
Fremmer I aktivt børnenes viden om sund mad?	Ja	
Inddrages forældrene i dagtilbuddets mad- og måltidspolitik?	Ja	Via forældreråd
Er der udfordringer med usund kost i dagtilbuddet og brug for at gøre en ekstra indsats omkring mad og måltider?	Nej	

Note: Figuren viser resultater for perioden 2023 og 2022.  
Kilde: Rambølls Rammevilkår

#### Tilsynsførendes bemærkning:

- Ingen bemærkning.

### Hygiejne

	Svar	Bemærkning
Har dagtilbuddet formuleret hygiejnerutiner med henblik på at reducere sygdomme og infektioner og inddrages forældrene i disse, fx ved at emnet taget op på bestyrelses- og forældremøder?	Ja	Ikke så høj forældreinddragelse i forhold til vores rutiner
Er der behov for at gøre en ekstra indsats omkring arbejdet med hygiejne?	Nej	

Note: Figuren viser resultater for perioden 2023 og 2022.  
Kilde: Rambølls Rammevilkår

#### Tilsynsførendes bemærkning:

- Ingen bemærkning.

### Magtanvendelser

*Har personalet den nødvendige viden om retningslinjerne for magtanvendelse på dagtilbudsområdet?*

- Retningslinjer er gennemgået på Personalemøde med MED status

Har dagtilbuddet været i særlige situationer, hvor magtanvendelse er anvendt?

- Nej

Er der behov for at gøre en ekstra indsats i forhold til at mindske magtanvendelsen i institutionen?

- Nej

**Tilsynsførendes bemærkning:**

- Ingen bemærkning.

**Økonomi**

	Svar	Bemærkning
Var der bemærkninger til økonomien ved seneste budgetgennemgang?	Nej	
Er der behov for at gøre en ekstra indsats i forhold til at styre dagtilbuddets økonomi?	Nej	

Note: Figuren viser resultater for perioden 2023 og 2022.  
Kilde: Rambølls Rammevilkår

**Tilsynsførendes bemærkning:**

- Ingen bemærkning.

## 4 TILSYNSSPØRGSMÅL TIL PROCESKVALITET

**Læsevejledning:** Spørgsmålene er besvaret af børnehuselederen forud for tilsynsmødet. På tilsynsmødet drøftes spørgsmålene og den tilsynsførende konsulent anfører bemærkninger under besvarelser, hvor der behov for opmærksomhed.

### 4.1 Evaluerende pædagogisk praksis

I hvilken grad er dagtilbuddet opmærksomme på disse udvalgte dimensioner, når den pædagogiske praksis evalueres:

1. *Evaluer sammenhængen mellem de pædagogiske læringsmiljøer og børnenes trivsel, læring, udvikling og dannelse.*
2. *Justere praksis ud fra evalueringens resultater.*
3. *Evaluer den justerede praksis.*

#### Leders besvarelse:

Vi har deltaget på det første uddannelsesforløb i forbindelse med styrkelse af evalueringskulturen. Vi har udpeget et fagligt fyrtårn i henholdsvis børnehave og vuggestue, som er med til at udvikle på praksis og tiltag, og som har en særlig rolle i forhold til implementering. Vi har et stort fokus på udviklingen af vores evaluerende praksis. Der arbejdes systematisk på planlagte møder med LP analysemodel, observations og dataindsamlingsmetoder og på løbende justering af praksis. I denne proces inddrager vi KVALID som udgangspunkt for vores evalueringer og drøftelser af praksis.

#### Tilsynsførendes bemærkning:

- Ingen bemærkning.

### 4.2 Inddragelse af forældrebestyrelsen

*I hvilken grad formår dagtilbuddet at inddrage forældrebestyrelsen i udarbejdelsen, evalueringen af og opfølgning på den pædagogiske læreplan?*

#### Leders besvarelse:

Områdelederen sørger for at dagordenssætte det i Bestyrelsen og for at fremlægge planerne for område Nord.

*I hvilken grad formår dagtilbuddet at inddrage forældrebestyrelsen i dagtilbuddets arbejde med at skabe gode overgange fra hjem til dagtilbud, mellem dagtilbud og fra dagtilbud til skole?*

#### Leders besvarelse:

Det gør vi jo via vores repræsentant i bestyrelsen. Lige nu er vores repræsentation vakant pga. frafald. Vi inddrager den øvrige forældregruppe på forældremøder og via forældrerådet i institutionen.



#### **Tilsynsførendes bemærkning:**

- Ingen bemærkning.

### **4.3 Det fysiske læringsmiljø inde og ude**

*I hvilken grad anvendes børnenes legeindhold og optagethed som pejlemærker for indretningen af det fysiske læringsmiljø inde og ude?*

#### **Leders besvarelse:**

Vi har fokus på at skabe fleksible og foranderlige lege og udviklingsmiljøer. Vi har indrettet temarum inde i institutionen og etableret legezoner på legepladsen som appellerer til forskellige aktivitetsmuligheder og muligheder for både fordybelse, ro og aktivitet.

Vores gruppestruktur gør at børnene rykker i andre basislokaler i løbet af deres børnehavetid. Her sker der også udvikling af læringsmiljøerne, som tilrettes af de behov som den pågældende børnegruppe har og viser.

*I hvilken grad er der skabt plads til leg i både større eller mindre fællesskaber?*

#### **Leders besvarelse:**

Det er et løbende fokus for os at skabe rum til leg og fordybelse i et relativt stort børnehus. Vi skaber rum til at børnene i mindre grupper kan få "alene rum" til leg og aktiviteter, vi prioriterer vores gruppetid, hvor der tilbydes aktiviteter i den mindre basisgrupper og igen i endnu mindre lege og aktivitetsgrupper.

Vi har et stort fokus på børnenes muligheder for at danne positive relationer med de andre børn og med de voksne, dette styrkes ved den struktur vi har organiseret os i.

*I hvilken grad har børnehuset indrettet stilleområder, hvor børnene kan være i ro?*

#### **Leders besvarelse:**

Vi skaber rammer og mulighed for at barnets individuelle behov for pauser og ro i løbet af dagen tilgodeses i samarbejde med forældrene. Der etableres forskellige pauserum med individuelt indhold i løbet af dagen. Derudover har børnene mulighed for at få "alene legerum" efter aftale med de voksne. I vores indretning har vi fokus på at skabe rum og områder til fysisk aktivitet, og hjørner til ro og fordybelse.

*I hvilken grad er de fleste materialer, legetøj og legeredskaber tilgængelige for børnene til selvstændig brug?*

#### **Leders besvarelse:**

De fleste materialer og legetøj er tilgængeligt for børnene. Der er i både børnehaven og vuggestue ting og materialer som man kan tilgå efter aftale med de voksne. Vi har fokus på at gøre det synligt for børnene hvad man kan hvor? og hvor de forskellige ting er i børnehuset.

Beskriv eventuelle overvejelser vedr. handlinger/ændringer i praksis som ovenstående giver anledning til

**Leders besvarelse:**

Når vi arbejder i ovenstående struktur, kræver det god kommunikation og god organisering af dagens aktiviteter og de voksnes roller og opgaver i løbet af dagen. Derfor har vi et fast dagsskema, hvor de faste opgaver er fordelt på de voksne i synlig struktur, for at imødekomme muligheden for at være nærværende voksne med mulighed for fordybelse i aktiviteter med børnene.

**Tilsynsførendes bemærkning:**

- Opmærksomhedspunkt i forhold til at genbesøge organisering, struktur og rollefordeling: I hvilke situationer udfordres den intenderede praksis?

## 4.4 FAGLIG LEDELSE

### 4.4.1 Fastsætte en faglig retning

*I hvilken grad er der i dagtilbuddet fastsat en faglig retning der sikrer fælles forståelse af faglig kvalitet i forhold til den styrkede pædagogiske læreplan?*

**Leders besvarelse:**

Der er i høj grad fastsat en faglig retning med henblik på fælles forståelse af faglig kvalitet i Løgstrup Børnehus. Dette understøttes af fast og tydelig mødestruktur, både på gruppe niveau og når vi har fælles stort personalemøde.

Vores refleksioner og drøftelser af praksis er med udgangspunkt i de fælles faglige mål, som vi har i børnehuset, herunder bl.a. de daglige rutiner.

Vi evaluerer ud fra de kvalitets definitioner som er i KVALID.

*I hvilken grad er der i dagtilbuddet fastsat en faglig retning, hvor den pædagogiske læreplan er retningsgivende for praksis?*

**Leders besvarelse:**

Børnehusets indretning og organisering afspejler den faglige retning i vores læreplan. Det både i forhold til et voksen og et børneperspektiv.

Når vi planlægger aktiviteter og justeringer af praksis, er det altid med udgangspunkt i de beskrevne mål i den pædagogiske læreplan.

**Tilsynsførendes bemærkning:**

- Ingen bemærkning.

## 4.4.2 Indhente faglig viden

I hvilken grad er der i dagtilbuddet fokus på at indhente faglig viden indenfor følgende to områder:

1. *Præsentation og deling af relevant faglig viden gennem refleksion og sparring?*
2. *Ved at medarbejderne deler viden efter kurser og projekter og forankrer denne viden i praksis?*

### Leders besvarelse:

Det er et stort fokus på at skabe rum til faglige drøftelser og refleksioner på personalemøder, TOPI - møder og gruppemøder. Via de faglige fyrtårne bliver ny viden omsat til handlinger i praksis og på møder i Børnehuset. Vi arbejder med vores mødestruktur og med fælles systematikker som vi afprøver og udvikler på i fællesskab.

Deling af relevant faglig viden sker også fra leder til medarbejder på personalemøder.

### Tilsynsførendes bemærkning:

- Ingen bemærkning.

## 4.4.3 Aktivere faglig viden

I hvilken grad sikrer ledelsen med disse udvalgte aktiviteter, at medarbejderne udfører deres arbejde med udgangspunkt i den pædagogiske læreplan:

1. *Via organiseret vejledning og feedback med afsæt i observationer i en faciliteret ramme?*
2. *Via en feedbackkultur, hvor ledelse og kollegaer giver hinanden feedback på observationer af det daglige pædagogiske arbejde?*
3. *Via ledelsesmæssig opbakning og deltagelse i møder, kurser, planlægning og opfølgning på indsatser og aktionslæringsforløb?*

### Leders besvarelse:

Vi arbejder med vores fælles kommunikation i børnehuset og herunder målrettet med udvikling af vores feedbackkultur. Vi øver os i at blive endnu bedre til at give hinanden feedback på det pædagogiske arbejde med udgangspunkt i et mål om at skabe høj kvalitet og at skabe mulighed for selvudvikling. Der arbejdes med at skabe rammer for gode faciliterede møder med tydelig struktur og dagsorden. Der tilstræbes en høj leder involvering i forhold til dette, via deltagelse i møder, opfølgninger og rammesætning af processerne i forhold til personalets arbejdstid.

### Tilsynsførendes bemærkning:

- Opfordring til systematisk at styrke pkt. 1 omkring afsættet i observationer i en faciliteret ramme.

## 5 RESULTATKVALITET

Resultat kvalitet omhandler børnenes udbytte ved at gå i dagtilbud, både her og nu og på længere sigt. Det gælder børns trivsel, læring og udvikling – kognitivt, socialt og motorisk.

### 5.1 Sprogvurdering 3-6

#### Antal sprogvurderinger fordelt på indsatsgrupper

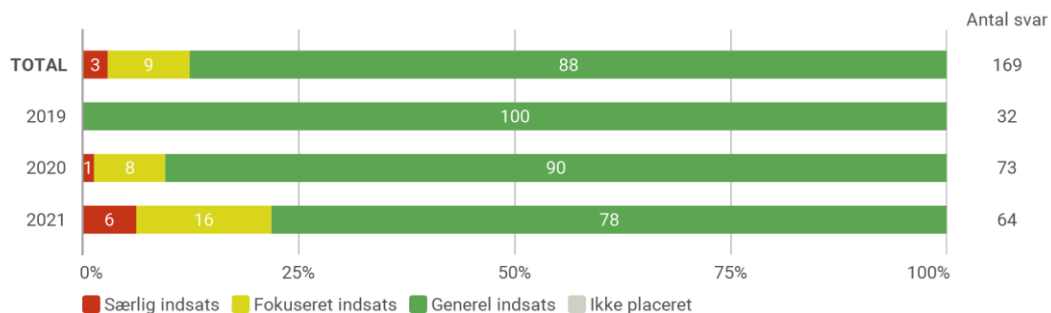
	Særlig indsats	Fokuseret indsats	Generel indsats	Ikke placeret
Før-skriftlige færdigheder	8% (3)	13% (5)	77% (30)	3% (1)
Talesproglige færdigheder	6% (4)	16% (10)	78% (50)	0%

Note: Figuren viser resultater for perioden 2021.

Kilde: Rambøll Sprog.

#### 5.1.1 Resultater - Historisk udvikling

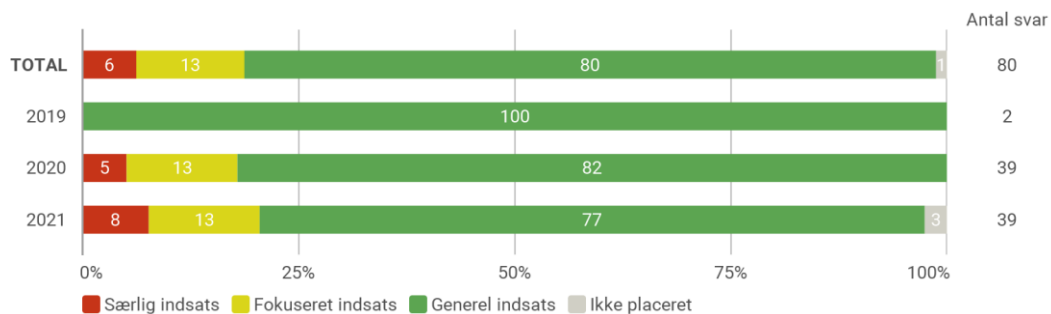
##### Resultater for Talesproglige færdigheder opdelt på indsatsgrupper



Note: Figuren viser resultater for perioden 2021, 2020 og 2019.

Kilde: Rambøll Sprog.

##### Resultater for Før-skriftlige færdigheder opdelt på indsatsgrupper



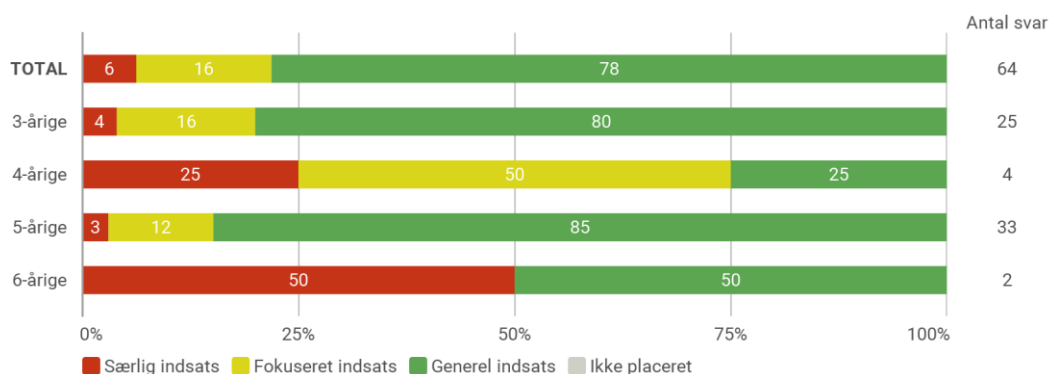
Note: Figuren viser resultater for perioden 2021, 2020 og 2019.

OBS: Vær opmærksom på at de 3-årige ikke placeres i en indsatsgruppe for Før-skriftlige færdigheder og derfor ikke indgår i denne visning.

Kilde: Rambøll Sprog.

## 5.1.2 Resultater - opdelt på alder

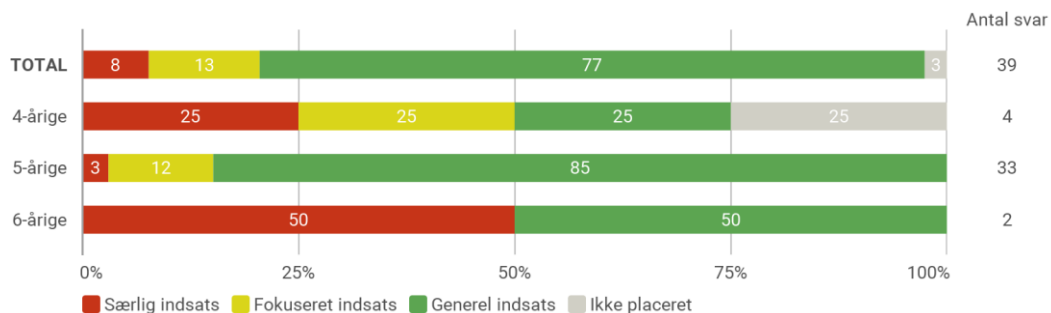
### Resultater for Talesproglige færdigheder opdelt på indsatsgrupper



Note: Figuren viser resultater for perioden 2021.

Kilde: Rambøll Sprog.

### Resultater for Før-skriftlige færdigheder opdelt på indsatsgrupper



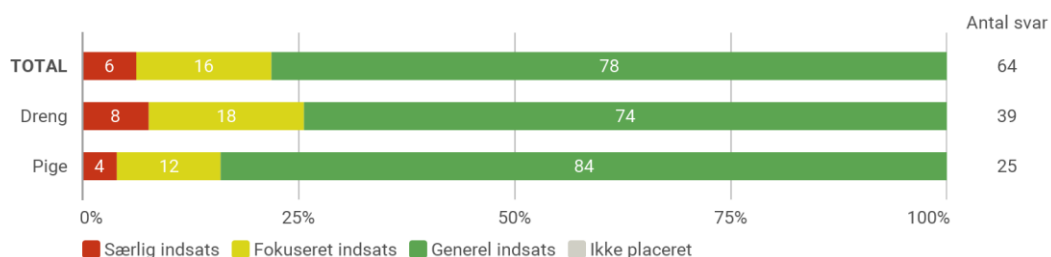
Note: Figuren viser resultater for perioden 2021.

OBS: Vær opmærksom på at de 3-årige ikke placeres i en indsatsgruppe for Før-skriftlige færdigheder og derfor ikke indgår i denne visning.

Kilde: Rambøll Sprog.

## 5.1.3 Resultater - opdelt på køn

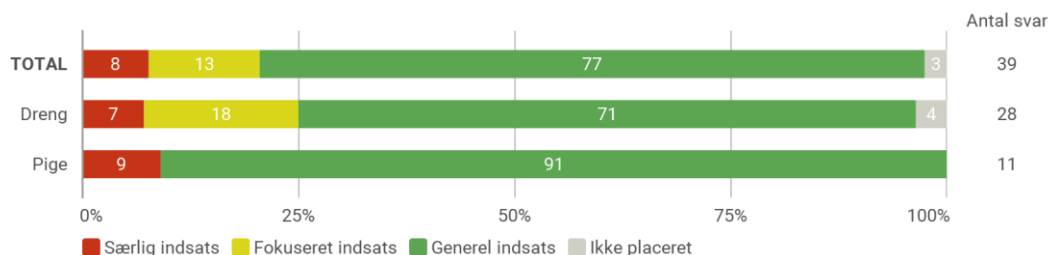
### Resultater for Talesproglige færdigheder opdelt på indsatsgrupper



Note: Figuren viser resultater for perioden 2021.

Kilde: Rambøll Sprog.

## Resultater for Før-skriftlige færdigheder opdelt på indsatsgrupper



Note: Figuren viser resultater for perioden 2021.

OBS: Vær opmærksom på at de 3-årige ikke placeres i en indsatsgruppe for Før-skriftlige færdigheder og derfor ikke indgår i denne visning.

Kilde: Rambøll Sprog.

### 5.1.4 Sprogvurdering 3-6

*I hvilken grad har dagtilbuddet kendskab til Viborg Kommunes Sprogprocedure?*

#### Leders besvarelse:

I høj grad. Vi samarbejder med vores logopæd omkring de sproglige indsatser, ligesom vi har sprogpædagog i både børnehaven og vuggestuen som er med til at rammesætte sprogarbejdet i børnehuset.

#### Tilsynsførendes bemærkning:

- Ingen bemærkning.

*I hvilken grad anvendes resultaterne fra sprogvurderingerne til at justere det pædagogiske læringsmiljø?*

#### Leders besvarelse:

Resultaterne anvendes i høj grad når vi laver fokuserede sprogindsatser for børn som har brug for det. Her skaber vi rum for individuelle tiltag og tiltag i små sproggrupper i de enkelte samarbejdsteams. Vi anvender også resultaterne fra sprogvurderingerne til at få øje på fælles fokuspunkter - f.x at der i en periode kan være behov for at særligt fokus på Rim og remser i vores samlinger eksempelvis.

#### Tilsynsførendes bemærkning:

- Ingen bemærkning.

## 5.2 TOPI

### Antal TOPI-vurderinger

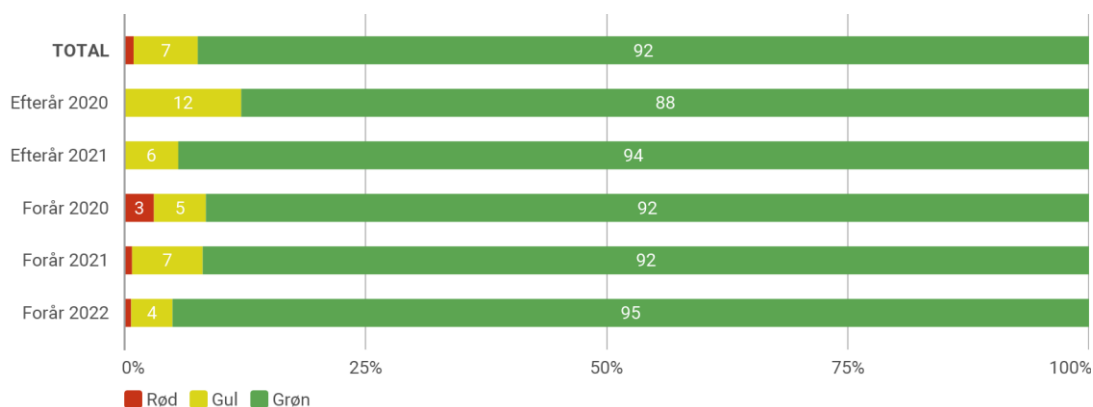
TOPI vurderinger	
Total	148

Note: Figuren viser resultater for perioden Forår 2022.

Kilde: Rambøll TOPI

### 5.2.1 Resultater - Historisk udvikling

#### Fordeling af TOPI-positioner

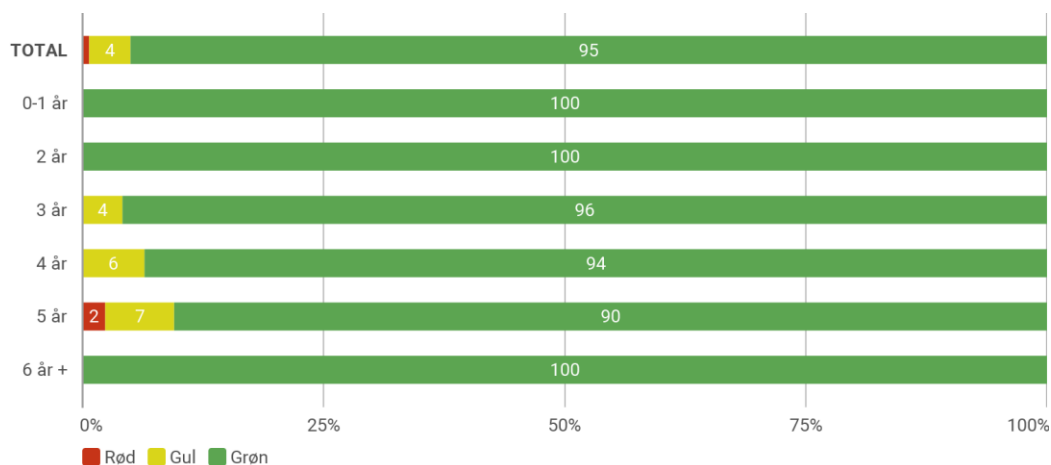


Note: Figuren viser resultater for perioden Forår 2022, Efterår 2021, Forår 2021, Efterår 2020 og Forår 2020. Obs: Børn med vurderingen "Vurderes ikke" medregnes ikke i grafen.

Kilde: Rambøll TOPI

### 5.2.2 Resultater - opdelt på alder

#### Fordeling af TOPI-positioner

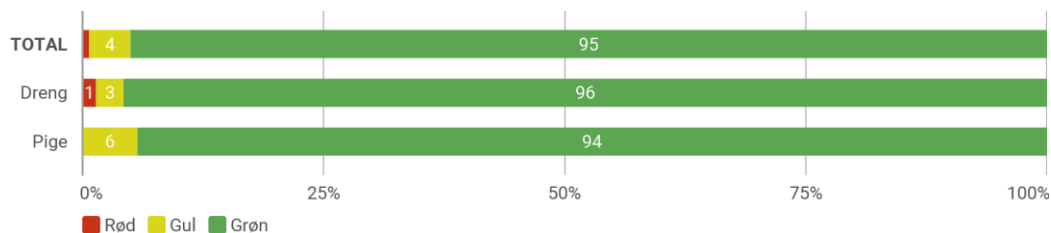


Note: Figuren viser resultater for perioden Forår 2022. Obs: Børn med vurderingen "Vurderes ikke" medregnes ikke i grafen.

Kilde: Rambøll TOPI

### 5.2.3 Resultater - opdelt på køn

#### Fordeling af TOPI-positioner



Note: Figuren viser resultater for perioden Forår 2022. Obs: Børn med vurderingen "Vurderes ikke" medregnes ikke i grafen.

Kilde: Rambøll TOPI

### 5.2.4 TOPI og Trivsel

*I hvilken grad arbejder I systematisk med TOPI trivselsundersøgelsen; herunder analysemodellen, handleplan/fokuspunkter og forældresamarbejde?*

#### Leders besvarelse:

Vi arbejder systematisk med rammen for TOPI trivselsundersøgelser og anvender den tværfaglige model i forhold til afholdelse af samtaler med forældre, tværfaglig forum. Forældrene er vores vigtigste samarbejdspartner og derfor inddrages de altid i samarbejdet omkring deres barn og handleplan.

#### Tilsynsførendes bemærkning:

- Ingen bemærkning.

## 5.3 Overgange

*I hvilken grad arbejder I systematisk med TOPI overgangsmodellen?*

#### Leders besvarelse:

Vi afholder overgangssamtaler i tråd med rammen i TOPI overgangsmodellen. Vi anvender skemaerne i "Hjernen og hjertet" og inddrager også her forældrene i samarbejdet omkring den gode og trygge overgang.

Vi har et fantastisk samarbejde med både dagplejen og skolen i Løgstrup der er med til at sikre trygge og gode overgange for både børn og forældre.

*Beskriv eventuelt nye tiltag, udfordringer, overvejelser*

#### Leders besvarelse:

Vi har igennem de sidste 15 år arbejdet målrettet med at kvalificere overgangen fra dagtilbud til skole. Vi har udviklet et årshjul med faste aktiviteter og aftaler, som er med til at fremme overgangen. Der er fastlagt planlægningsmøder og evalueringsmøder årligt med deltagelse af ledelsen på skolen og børnehuset, hvor plan løbende justeres.

Børnehus og skole ligger lige ved siden af hinanden, dette udnytter vi i praksis ved at besøge hinanden, og involvere hinanden når der er projekter i børnehuset eller skolen.

#### Tilsynsførendes bemærkning:

- Børnehuset arbejder eksemplarisk med overgange, hvilket kommer børnene til gode.